

JETCUP

firma



LF 400 Milk



# LF 400 Milk



Прозорий резервуар для легкого контролю за рівнем води



4 напої: еспресо, лунго, капучино, лате



Регулюється висота підставки під чашку



Зйомний кухоль для збивання молока

## Режими приготування напоїв



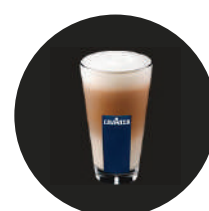
Еспресо



Довільна порція



Капучино



Лате

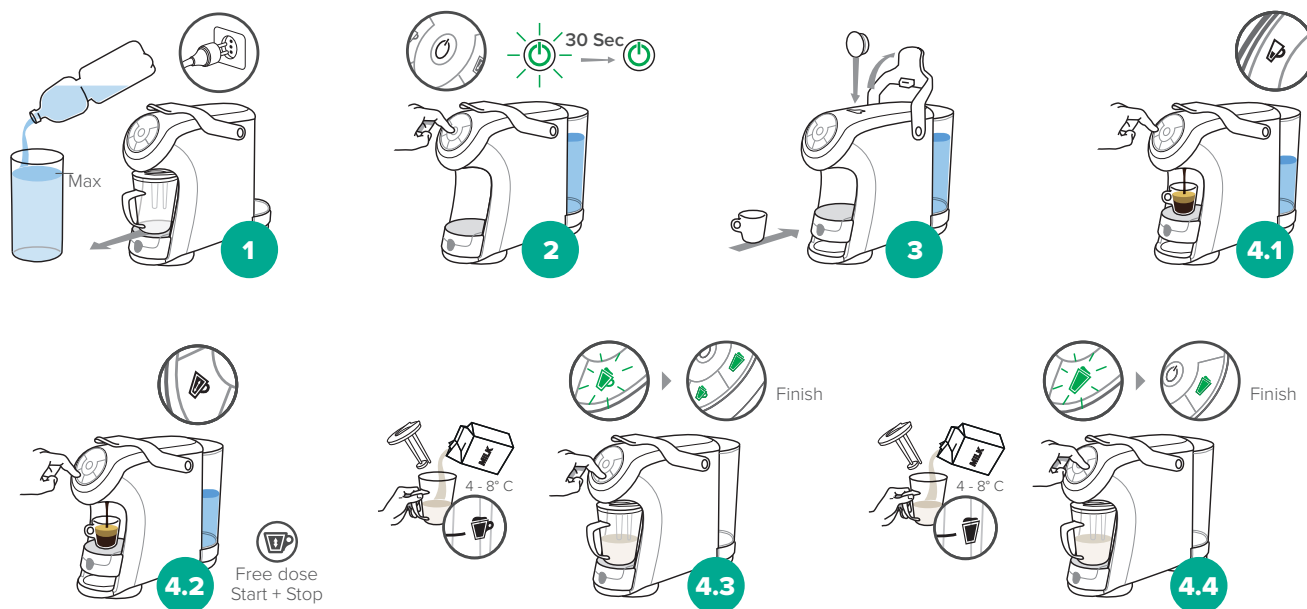
## Технічні характеристики

Розміри (ДхШхВ): 23x15,6x32 см  
Вага: 4,5 кг  
Електроживлення: 220-240В 50Гц  
Споживана потужність: 1250 Вт  
Ємність контейнера для води: 1,2 л  
Час нагріву: 28 сек  
Автоматичне скидання капсул: так  
Режим енергозбереження: так

## Опис кавомашини

1 - важіль для завантаження капсул;  
2 - резервуар для води з кришкою;  
3 - кухоль-капучинатор з кришкою-шейкером;  
4 - контейнер для використаних капсул;  
5 - підставка для чашок з каплезбірником;  
6 - кнопка ввімкнення;  
7 - кнопка приготування еспресо;  
8 - кнопка подачі довільної порції;  
9 - кнопка приготування капучино;  
10 - кнопка приготування лате.





## Інструкція з використання

1. Підключіть кабель живлення 220V до мережі. Налийте воду в резервуар для води (2). Для зручності, резервуар можна зняти. Зверніть увагу – резервуар має щільно прилягати до кавомашини.
2. Увімкніть, натиснувши кнопку (6). Кнопки (7), (8), (9), (10) почнуть по черзі світитись – кавомашина нагрівається. Зачекайте поки індикатори перестануть блимати.
3. Підніміть важіль для завантаження капсул (1) і покладіть капсулу вашої улюбленої Lavazza Firma. Переконайтеся, що капсула повністю зайшла в кавомашину, після чого закрийте важіль. Важіль повинен бути встановлений в горизонтальному положенні та щільно прилягати до кавомашини.

### 4.1. ЕСПРЕСО

- 4.1.1. Вийміть кухоль-капучинатор (3) з кавомашини і на його місце поставте чашку. Ви можете встановити підставку (5) в верхнє положення, нижнє положення або зняти її.
- 4.1.2. Натисніть кнопку (7) на передній панелі.

### 4.2. ДОВІЛЬНА ПОРЦІЯ КАВИ

- 4.2.1. Дивіться пункт 4.1.1.
- 4.2.2. Для приготування порції з індивідуальною кількістю напою натисніть кнопку (8) на передній панелі. Напій буде литись доти, доки ви ще раз не натиснете кнопку (8).

### 4.3. КАПУЧИНО

- 4.3.1. У кухоль-капучинатор (3) налейте молока до нижньої позначки «капучино» і накрийте кришкою-шейкером.
- 4.3.2. Встановіть кухоль-капучинатор (3) в кавомашину. Переконайтеся, що підставка (5) теж стоїть на місці.
- 4.3.3. Натисніть кнопку (9) на лицьовій панелі.

### 4.4. ЛАТЕ

- 4.4.1. У кухоль-капучинатор (3) налейте молока до верхньої позначки «лате».
- 4.4.2. Дивіться пункт 4.3.2.
- 4.4.3. Натисніть кнопку (10) на лицьовій панелі.

### Важливо!

ПЕРЕД КОЖНИМ ВИКОРИСТАННЯМ ПЕРЕВІРЯЙТЕ РІВЕНЬ ВОДИ. НЕ ДОПУСКАЙТЕ ЩОБ РІВЕНЬ ВОДИ ОПУСКАВСЯ НИЖЧЕ ПОЗНАЧКИ «MIN».

Рекомендується використовувати негазовану, фільтровану воду.

Після кожного приготування молочного напою рекомендується промити кухоль-капучинатор (3).

Перед використанням переконайтеся, що капсула не ушкоджена і не деформована.

Не забувайте спустошувати контейнер для використаних капсул (4). Для цього потягніть контейнер на себе, зніміть з каплезбірника і висипте використані капсули у смітник.

Збільшити або зменшити об'єм еспресо можна наступним чином. Натисніть і утримуйте кнопку (7). Через 3 секунди почне литися вода. Відпустіть кнопку і натисніть її ще раз, коли рівень води буде оптимальним для вас.

## Можливі несправності

Проблема	Можливі причини та рішення	Результат
1. Кавомашина не вмикається, кнопки не світяться після натискання на кнопку <b>(6)</b> .	1.1. Кавомашина не підключена до мережі електроживлення – з'єднайте кавомашину з мережею електроживлення.	Кнопки почали світитися білим кольором – проблему вирішено; нічого не відбулось – перейти до 1.2.
	1.2. Кавомашина з'єднана з погано працюючим блоком розеток або перехідником – з'єднайте кавомашину безпосередньо з мережею електроживлення.	Кнопки почали світитися білим кольором – проблему вирішено; нічого не відбулось – перейти до 1.3.
	1.3. Відсутнє електроживлення – підключіть до джерела електроживлення інший електричний пристрій.	Інший пристрій працює – зверніться в JetCup для заміни кавомашини; інший пристрій НЕ працює – несправність електричної проводки.
2. Кавомашині потрібно більше 30 секунд для нагрівання.	2.1. Кавомашину встановлено в занадто холодному середовищі (підвалі, гаражі, тощо) – поставте кавомашину у належне приміщення і приготуйте напій 2 рази, без капсул.	Час нагріву нормалізувався – проблема вирішена; в іншому випадку – зверніться в JetCup для заміни кавомашини.
3. Кавомашина дуже гучна.	3.1. В резервуарі <b>(2)</b> немає води або не встановлена капсула – долийте води до резервуару <b>(2)</b> і/або встановіть капсулу Lavazza Firma.	Рівень шуму знизився – проблему вирішено; нічого не відбулось – перейти до 3.2.
	3.2. Зйомні частини були неправильно встановлені – перевірте всі зйомні частини.	Рівень шуму знизився – проблему вирішено; нічого не відбулось – перейти до 3.3.
	3.3. Опорна поверхня нестійка – перевірте опорну поверхню.	Рівень шуму знизився – проблему вирішено; нічого не відбулось – перейти до 3.4.
	3.4. Електричний кабель погано розташований – перевірте чи не заважає кабель роботі кавомашини.	Рівень шуму знизився – проблему вирішено; в іншому випадку – зверніться в JetCup для заміни кавомашини.
4. Кавомашина не готує напій. Кнопки <b>(8), (9), (10)</b> світяться білим кольором.	4.1. В резервуарі немає води – долийте води до резервуару <b>(2)</b> і приготуйте напій без капсули.	Кавомашина приготувала напій – проблему вирішено; нічого не відбулось – перейти до 4.2.
	4.2. Резервуар з водою <b>(2)</b> неправильно встановлений – витягніть і вставте повторно резервуар з водою <b>(2)</b> . Переконайтеся, що він щільно прилягає до кавомашини.	Кавомашина приготувала напій – проблему вирішено; в іншому випадку – зверніться в JetCup для заміни кавомашини.
5. З передньої частини кавомашини витікає вода.	5.1. Контейнер для використаних капсул <b>(4)</b> переповнений – очистіть контейнер для використаних капсул і каплезбірник <b>(4)</b>	Протікання усунуто – проблему вирішено; нічого не відбулось – перейти до 5.2.
	5.2. Контейнер для використаних капсул <b>(4)</b> неправильно встановлений – правильно вставте контейнер для використаних капсул <b>(4)</b> .	Протікання усунуто – проблему вирішено; нічого не відбулось – перейти до 5.3.

## Можливі несправності

Проблема	Можливі причини та рішення	Результат
5. З передньої частини кавомашини витікає вода.	5.3. Застрягла капсула – підніміть і опустіть важіль для завантаження капсул <b>(1)</b> . Якщо це не допомогло, необхідно від'єднати кавомашину від електромережі і проштовхнути капсулу до контейнера.	Протікання усунено – проблему вирішено; в іншому випадку – зверніться в JetCup для заміни кавомашини.
6. З задньої частини кавомашини витікає вода.	6.1. Резервуар з водою <b>(2)</b> неправильно встановлений – витягніть і вставте повторно резервуар з водою <b>(2)</b> . Переконайтеся, що він щільно прилягає до кавомашини.	Протікання усунено – проблему вирішено; в іншому випадку – зверніться в JetCup для заміни кавомашини.
7. Важіль для завантаження капсул <b>(1)</b> не стає в положення подачі напою, або ж – для закриття потрібно докласти надто багато зусиль.	7.1. Контейнер для використаних капсул переповнений – очистіть контейнер для використаних капсул і каплезбірник <b>(4)</b> .	Важіль закривається нормально – проблему вирішено; нічого не відбулось – перейти до 7.2.
	7.2. Капсула була вставлена неправильно – підніміть і опустіть важіль для завантаження капсул <b>(1)</b> . Якщо це не допомогло, необхідно від'єднати кавомашину від електромережі і проштовхнути капсулу до контейнера.	Важіль закривається нормально – проблему вирішено; в іншому випадку – зверніться в JetCup для заміни кавомашини.
8. Кнопки на лицьовій панелі блимають червоним кольором.	8.1. Температура всередині кавомашини нижче 5 °C – вимкніть кавомашину від мережі і дайте їй нагрітися до кімнатної температури (може зайняти до 2 годин).	Кнопки почали по черзі світитись білим кольором – проблему вирішено; в іншому випадку – зверніться в JetCup для заміни кавомашини.
9. Блимають кнопки <b>(8)</b> і <b>(9)</b> .	9.1. Контейнер для використаних капсул переповнений – очистіть контейнер для використаних капсул і каплезбірник <b>(4)</b> .	Кнопки перестали блимати – проблему вирішено; нічого не відбулось – перейти до 9.2.
	9.2. Контейнер для використаних капсул <b>(4)</b> неправильно встановлений – правильно вставте контейнер для використаних капсул.	Кнопки перестали блимати – проблему вирішено; в іншому випадку – зверніться в JetCup для заміни кавомашини.
10. Кава не витікає, а з ємкості для вставляння капсул виходить пар.	10.1. Важіль для завантаження капсул <b>(1)</b> знаходиться не в горизонтальному положенні – підніміть і опустіть важіль для завантаження капсул <b>(1)</b> . Якщо це не допомогло, необхідно від'єднати кавомашину від електромережі і проштовхнути капсулу до контейнера.	Важіль закривається нормально – проблему вирішено; в іншому випадку – зверніться в JetCup для заміни кавомашини.
11. Кава витікає краплями.	11.1. Дефектна капсула – замініть капсулу на нову.	Кава витікає рівномірно – проблему вирішено; в іншому випадку – зверніться в JetCup для заміни кавомашини.

З питань щодо експлуатації кавомашин Lavazza Firma звертайтеся до ексклюзивного дилера – JetCup.

Актуальні контакти найближчого регіонального представництва ви можете переглянути на сайті [jetcup.ua](http://jetcup.ua)